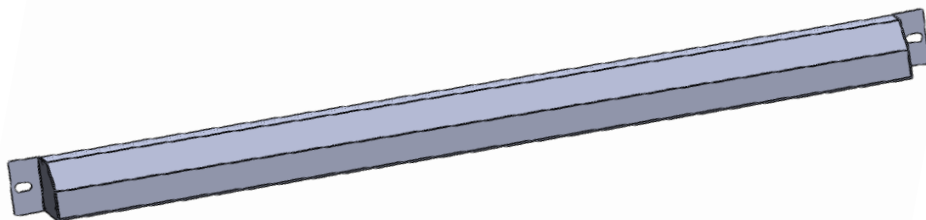


-1-

## Инструкция по сборке

Электротехнического короба для стола рабочего



**М**ОСКВИЧКА

- Основные элементы электротехнического короба указаны в комплекте поставки. Все элементы выполнены из стали. Электротехнические короба могут выполняться с антистатическим покрытием.  
Изготовитель: ООО «НПО ДиОД».

### **Технические характеристики.**

- Электротехнический короб представляет собой сборно-разборную конструкцию, состоящую из различных элементов. Предназначается для серии столов рабочих. Регулировка отдельных элементов по высоте позволяет создать удобное рабочее место.

### **Комплект поставки.**

Позиция	Название детали	Количество
1	Пластина с резьбой М10	2
2	Винт М10х20 внутренний шестигранник	2
3	Электротехнический короб	1

### **Указания мер безопасности.**

- К работам по монтажу электротехнического короба на столы рабочие допускаются лица, изучившие инструкцию. Во избежание повреждений, сборку производить в чистом, подготовленном и освещенном месте.

**ВНИМАНИЕ!** Распаковав изделие, убедитесь в наличие всех деталей, согласно комплекту поставки. При отсутствии или поломке какой-либо детали немедленно свяжитесь с продавцом.

### **Порядок установки электротехнического короба.**

- Подготовить необходимый инструмент для сборочных работ: рулетка, карандаш, резиновый молоток, ключ для винтов с внутренним шестигранником 8мм.
- При помощи пластин с резьбой М10 и винтов М10х20 внутренний шестигранник, установить электротехнический короб на стол рабочий. Собрать конструкцию рис.1 и рис.2

Рис.1

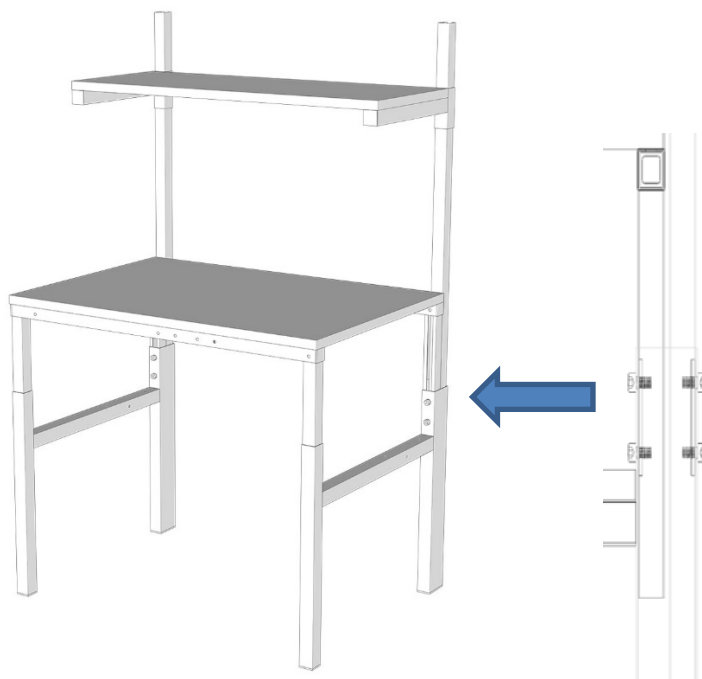
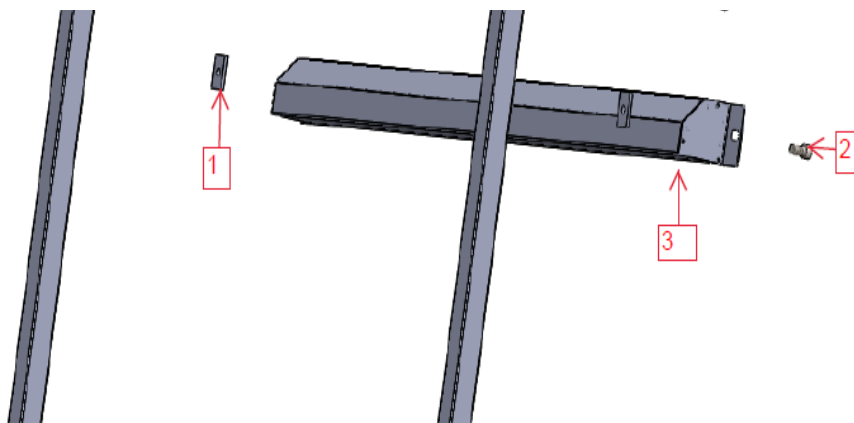


Рис.2



### **Транспортировка и хранение**

- Электротехнического короба в разобранном виде транспортируются в упаковке завода-изготовителя всеми видами транспорта без ограничения по расстоянию.
- В процессе транспортировки упаковки должны быть надежно закреплены на транспортном средстве и защищены от попадания грязи, влаги, атмосферных осадков.

### **Свидетельство о приемке**

Дата упаковки \_\_\_\_\_

Штамп ОТК \_\_\_\_\_

### **Гарантии изготовителя**

Завод-изготовитель гарантирует прочность изделия при соблюдении потребителем условий эксплуатации и мер безопасности в течение 12 месяцев в закрытом помещении со дня ввода в эксплуатацию, но не более 18 месяцев со дня отгрузки потребителю.

В течение гарантийного срока завод-изготовитель обязуется заменять за свой счет элементы, вышедшие из строя по вине изготовителя.

Претензии и рекламации принимаются по адресу: 127576, г. Москва, ул. Новгородская, д. 1, пом. А606.